



Banca Națională a României



București , 25 Octombrie 2011

Structură

1. De ce este necesară reformarea sistemului de pensii?
2. Reforma sistemului de pensii – experiența unor țări CEE și implicațiile crizei economice
3. Concluzii

1. De ce este necesară reforma sistemului de pensii?

Provocări la adresa sustenabilității sistemelor de pensii *pay-as-you-go* (PAYG)

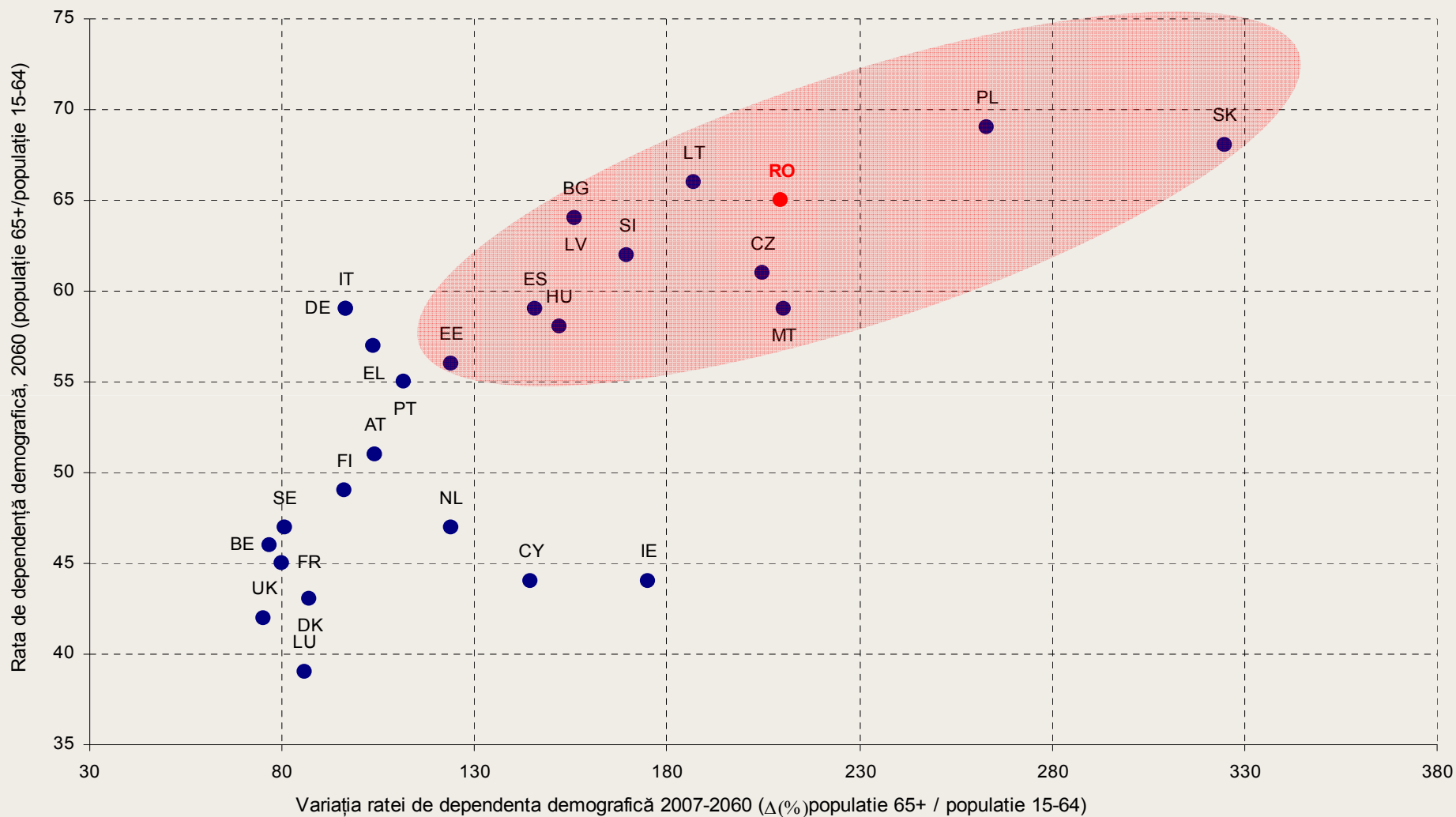
➤ Evoluții demografice

- ✓ Îmbunătățirea speranței medii de viață
- ✓ Rate de fertilitate în scădere

⇒ *creșterea ratei de dependență demografică*

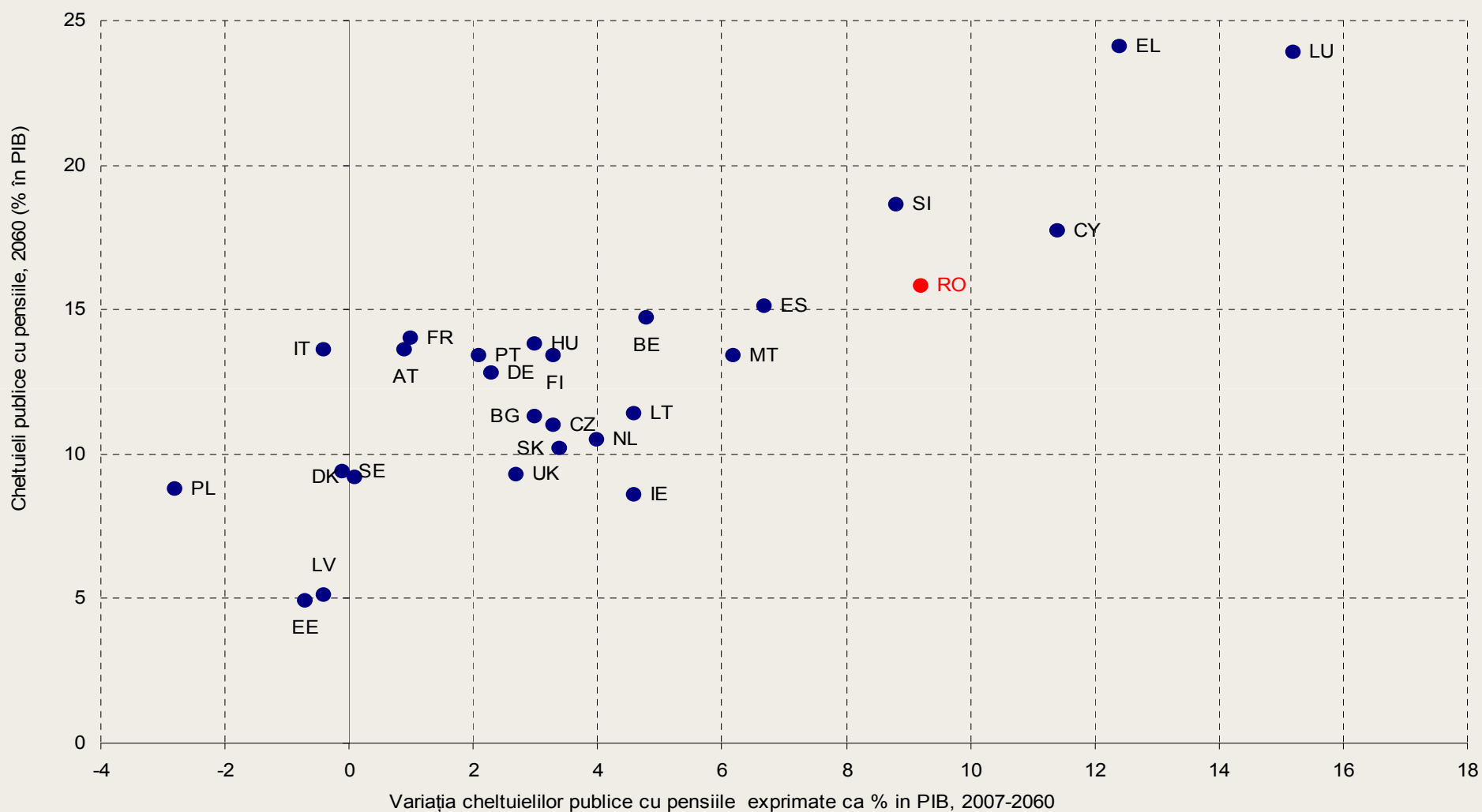
➤ Tendința de a ieși la pensie înainte de a fi împlinit vârsta oficială de pensionare

Evoluția ratei de dependență demografică 2007-2060



Sursa: Ageing Report 2009, European Commission

Evoluția cheltuielilor publice cu pensiile, 2007-2060



Sursa: Ageing Report 2009, European Commission

Provocări specifice țărilor CEE

- Expunerea la factorii de natură demografică substanțial mai mare decât în cazul celorlalte state membre UE
- Vârste de pensionare relativ scăzute (majoritatea între 60 și 65 de ani)
- Legislația nu descurajează suficient pensionarea anticipată
- Folosirea activă a pensionării anticipate pentru a limita costurile sociale (pe termen scurt) ale tranziției

⇒ *Sistemele de pensii PAYG sunt nesustenabile din punct de vedere fiscal în lipsa reformelor*

Sustenabilitatea pe termen lung (2060) a finanțelor publice în UE

Nivel de risc	Țări
Risc scăzut	BG, DK, EE, FI, SE
Risc mediu	BE, DE, FR, IT, HU, LU, AT, PL, PT
Risc ridicat	CZ, CY, IE, GR, ES, LV, LT, MT, NL, RO , SI, SK, UK

Sursa: Sustainability Report 2009, European Commission

2. Reforma sistemului de pensii – experiența unor țări CEE și urmări ale crizei financiare

Reforma sistemelor de pensii în țările CEE -caracteristici comune-

- Sisteme de pensii structurate pe cei trei piloni:
 - ✓ Pilonul 1: arhitectură PAYG standard, cu amendamente în vederea îmbunătățirii sustenabilității:
 - Tendință de majorare a vârstei de pensionare
 - Algoritmi de indexare mai puțin generoși
 - ✓ Pilonul 2: sistem de pensii privat obligatoriu, de tip *defined-contribution*
 - ✓ Pilonul 3: sistem de pensii privat, de tip *defined-contribution*, cu participare voluntară

Rolul pilonului 2 de pensii

➤ Obiectiv direct:

- ✓ Reconcilierea obiectivului asigurării sustenabilității pilonului public de pensii cu cel al asigurării unui nivel adecvat al pensiei în raport cu câștigurile salariale în momentul retragerii din câmpul muncii

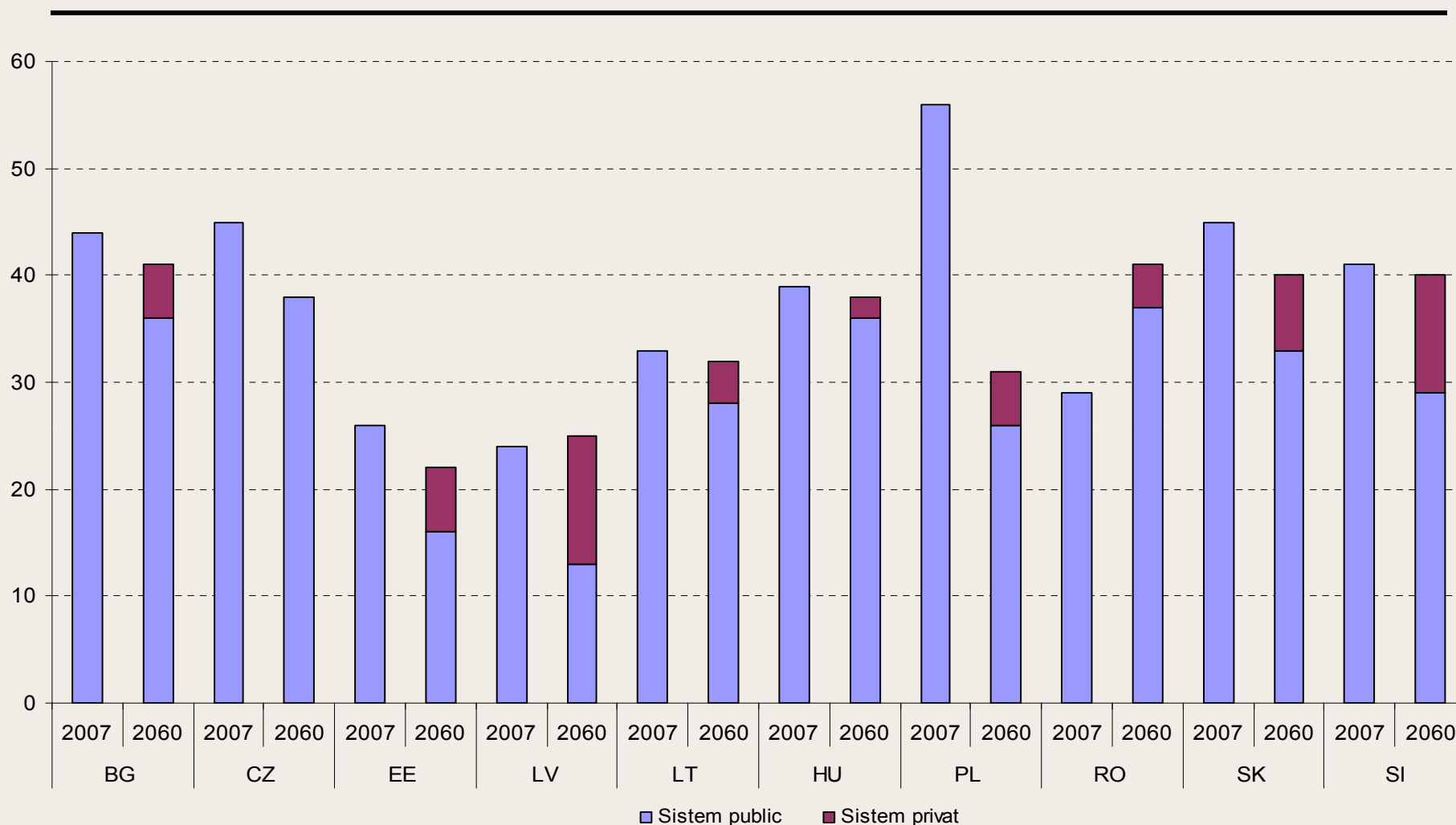
✓ Obiective indirecte:

- ✓ Dezvoltarea pieței financiare, prin crearea de cerere pentru titluri de stat și acțiuni pe piețele primară și secundară
- ✓ Stimularea economisirii
- ✓ Familiarizarea publicului cu conceptul de sistem *defined-contribution* și încurajarea indirectă a înrolărilor voluntare în sisteme private

Precondiții pentru succesul implementării pilonului 2 de pensii

- Costul implementării să fie suportabil din punct de vedere fiscal pe termen scurt
- Asigurarea sustenabilității sistemului pe termen mediu și lung
- Capacitatea de a asigura un nivel adecvat al pensiilor plătite contribuitorilor
- Percepute ca fiind “*fair*” din perspectivă inter și intra-generațională

Raportul pensii-salarii (*replacement ratio*) 2007-2060 în țările CEE



* proiecțiile nu sunt actualizate cu modificările recente ale parametrilor sistemului de pensii din țările CEE

Sursa: Ageing Report 2009, European Commission

Reforma sistemului de pensii în Polonia

- Reforma sistemului de pensii demarată în 1999:
 - ✓ Pilonul 1: sistem PAYG bazat pe principiul “notional defined contribution”
 - Nivelul curent al contribuțiilor:
 - Angajat: 9,76% din salariul brut (10.5% în Romania)
 - Angajator: 9,76% din salariul brut (20.8% în Romania)
 - ✓ Pilonul 2: sistem obligatoriu de tip *fully funded defined contribution (FFDC)*
 - Nivelul contribuției la momentul inițial: 7,3% din venitul brut (transferat din contribuția angajatului)
 - Active reprezentând 19,4% din PIB la finele lui 2010
 - ✓ Pilonul 3: sisteme private FFDC cu înrolare voluntară (existente încă din 1994)

Polonia: reforma reformei

- Contribuțiile obligatorii în pilonul 2 au fost alese ca mijloc de a reduce deficitul bugetului consolidat
- Din 2011 contribuțiile către pilonul 2 au fost reduse la 2,3%, urmând a reveni gradual până la 3,5% în 2017
- Diferența de 5pp. de contribuții transferată în sub-conturi ale pilonului 1, având un randament anual egal cu suma creșterii PIB real și a inflației IPC medii anuale

Reforma sistemului de pensii în Ungaria

➤ Pionier al reformei sistemului de pensii între țările CEE (1997-1998) :

✓ Pilonul 1: sistem PAYG

- Nivelul curent al contribuțiilor:
 - Angajat: 10% din salariul brut
 - Angajator: 24% din salariul brut

✓ Pilonul 2: sistem obligatoriu de tip *fully funded defined contribution (FFDC)*

- Nivelul contribuției la momentul inițial: 6% din venitul brut (transferat din contribuția angajatului), ulterior majorată la 8%
- Active reprezentând 10% din PIB la finele lui 2010
- Randament garantat: 85 % din randamentul mediu din ultimii trei ani al unui index de obligațiuni guvernamentale ungare pe termen lung

✓ Pilonul 3: sisteme private FFDC cu înrolare voluntară

Ungaria: reforma reformei

- Finele lui 2010: naționalizare “de facto” a activelor acumulate în pilonul 2 de pensii
 - Motivație:
 - ✓ Reducere a stocului de datorie publică (surplus bugetar în 2011)
 - ✓ Acoperirea temporară a unor reduceri de taxe
 - Datoria publică implicită crește cu valoarea actualizată a pensiilor viitoare ce urmau a fi plătite contribuitorilor la pilonul 2 de pensii
- ⇒ *Înrăutățirea sustenabilității pe termen lung a finanțelor publice*

Consecințe ale constrângerilor fiscale generate de criza financiară

- Inversări parțiale pe termen limitat ori nelimitat ale fluxurilor de contribuții transferate pilonului 2 și în alte țări CEE:
 - Letonia: reducere a contribuțiilor de la 8% la 2%
 - Lituania: reducere a contribuțiilor de la 5,5% la 2%
 - Estonia: redirectionare completă a fluxurilor de contribuții către pilonul 2 înspre pilonul 1 în 2009 și 2010, revenire la 2% în 2011 și la nivelul inițial de 4% în 2012
 - România: întrerupere temporară în 2009 a traiectoriei de creștere a contribuției către pilonul 2; 2.5 pp în 2010 (în loc de 3pp) și 3 pp (în loc de 3.5 pp) în 2011)

3. Concluzii

Concluzii

- Arhitectura sistemelor de pensii rezultate în urma reformelor este mai puțin imună la interferențele factorului politic decât se credea inițial
- Gradul redus de alfabetizare financiară limitează susținerea din partea opiniei publice a sistemelor de pensii FFDC și concurența între fondurile de pensii
- Este importantă evitarea inversării reformelor sistemelor de pensii:
 - Are implicații adverse asupra sustenabilității pe termen lung a finanțelor publice
 - Subminează credibilitatea politicilor economice
 - Transmite semnale negative investitorilor privați